



Душко ТЕМЕЛКОСКИ*
Александар МИТКОСКИ**

РАНАТА АНТИКА ВО ПРИЛЕПСКИОТ РЕГИОН

Клучни зборови: Пелагонија, рана антика, Дериопи, Пелагонци, археолошки истражувања, населби, некрополи

Апстракт: Во раната антика прилепскиот регион го населувале Дериопите и Пелагонците, за кои има мошне скромни пишани извори. Со археолошки истражувања евидентирани се неколку некрополи во коишто се вршело погребување со кремација. На Калдрма, во близина на приградската населба Варош, која е од типот на рамни некрополи, откриени се неколку типови на гробни конструкции. На некрополите од две микроцелини, односно просторите помеѓу селата Прилепец - Волково и селата Бонче - Подмол, погребувањето било вршено на природни или веиштачки возвишувања, при што е карактеристична употребата на масивни плочести камења во оградувањето на гробовите. Потврдено е погребување во керамички и бронзени садови - урни во разни облици. Гробните прилози според своите особености го потврдуваат егзистирањето на некрополите во V и IV век п.н.е. Во наикот, кој преовладува, како наоди се застапени карактеристичните фибули од малоазиски тип, чунести наушници, белезици со краеве во вид на стилизирани змијски глави, прстени, двојни игли и друго. Од керамички наоди евидентирани се чинии од типовите ехинус и ихтија, потоа кантаровидни садови, киликси, лекити и други облици. Според пронајдените железни копја и ножеве потврдено е погребување на војници. Раритетни наоди се теракотните претстави на непознато божество, со типична фригиска капа на главата. Наодите од истражените некрополи понудија сознанија со кои се доби поконкретна претстава за раната антика во северниот дел од Пелагонија. Мошне блиските аналогии со веќе откриени наоди на некрополи во битолскиот дел од котлината и во охридскиот басен, упатуваат на размислување за извесно заедничко потекло на етникумите што живееле во наведените региони.

Со археолошки истражувања во минатото, во прилепскиот регион се евидентирани неколку наоѓалишта датирани во раноантичкиот период (V и IV век п.н.е.). Тоа е периодот пред експанзијата на моќната македонска држава, кога и овој регион е вклучен во нејзините граници. Во антички пишани извори се спомнуваат две етнички заедници кои живееле во тоа време во прилепскиот дел од котлината Пелагонија, како и во делот на областа Мариово кој гравитира кон градот Прилеп, Дериопите и Пелагонците (Сл. 1).

Дериопите го населувале северозападниот дел од котлината, односно горниот тек на Црна Река. Познати се три нивни населени места расположени покрај самата река, Брианион кај денешното село Граиште, Алкомена кај селото Бучин и Стибера во непосредна близина на селото Чепигово.¹ Иако сознанијата пред се говорат за развојот на наведените места во времето после припојувањето од страна на Македонија и особено во периодот на владеење на империјата на Римјаните,² сепак не би требало да е спорна одредена територијална автохтоност на Дериопите уште од раната антика. Единствено познато име на личност од областа Дериоп за време на владеењето на античките македонски кралеви е она на офицерот Пеитон, со потекло од Алкомена, кој служел во војската на Александар III.³ За подоцнежниот римски царски период дознаваме од повеќе пронајдени епиграф-

* НУ Завод за заштита на спомениците на културата и Музеј - Прилеп, amitkoski@yahoo.com

** НУ Завод за заштита на спомениците на културата и Музеј - Прилеп, duletem@yahoo.com

¹ Страбон ги набројува Дериопските градови Алкомена, Брианион и Стибера на реката Еригон: Папазоглу Ф., 1957, 212.

² Лилчиќ В., 2009, 140-161.

³ Папазоглу Ф., 1957, 222.



Сл. 1 - Карта 1



Сл. 2 - Карта 2

ски наоди,⁴ а со опсежни археолошки истражувања се потврди дека градот Стибера се развил во значаен урбан центар на областа во тој период.⁵

За автохтоното потекло на Пелагонците кои го населувале североисточниот дел од котлината и горниот, прилепски дел од Мариово, исто така може само да претпоставиме. Од два епиграфски наода пронајдени во Атина, дознаваме дека тие имале свое автономно кнежевство пред доаѓањето на Македонците. Во нив се спомнува крал со име Менелај, кој во шеесетите години на IV век п.н.е. во два наврати испратил помош во финансиски средства и во житарки на флотата на стратегот Тимотеј за време на конфликтот на Атина со Халкидиските градови.⁶ Откриената монументална гробница на локалитетот Павла Чука помеѓу селата Подмол и Бонче, мошне веројатно била наменета за некој од базилеите на Пелагонците.⁷ Според одредени анализи, гробницата била подигната кон крајот на IV век п.н.е.,⁸ што значи дека тие имале одредена автономија и подоцна, за време на најголемиот пропуст на македонската држава под Александар III и во времето на неговите наследници. За разлика од сознанијата за три градови во областа Дериоп, за

населени места на Пелагонците се уште не може ништо со сигурност да се каже. Две локации кои понудија богатство од археолошки наоди, индицираат претпоставени места каде би можел да се убицира истоимениот главен град на Пелагонија. Едниот простор е помеѓу селата Прилепец и Волково во западното подножје на Дренска планина,⁹ додека другиот е оној помеѓу селата Подмол и Бонче, познат во науката како комплекс на археолошки наоѓалишта Старо Бонче.¹⁰ Во хеленистичкиот и во римскиот период се развиваат неколку урбани целини во рамките на територијата што ја населувале Пелагонците. Тоа се населбата Керамиа во непосредна близина на Прилеп (денешна приградска населба Варош),¹¹ населбата Колобаиса, распослана на месноста Трескавец и просторот под неа помеѓу селата Дупјачани и Горно Село¹² и населбата Достонеи во близина на селото Пештани во Мариово.¹³ Најверојатно на овие три локации постоело населбинско егзистирање и претходно, односно во раната антика, со оглед на тоа што се евидентирани движни наоди и од тој период.

Истражувачите сепак, повеќе дискутираат околу тоа на која поголема етничка група припаѓале Дериопите и Пелагонците, односно нивните размислувања не водат кон постоењето на засебност и автохтоност на двете заедници. За некои од нив и Дериопите и Пелагонците имале Пајонско потекло, а за други дека биле Илирски племиња.¹⁴

⁴ Papazoglu F., Milin M., Riel M., 1999; Калпаковска В., 2004.

⁵ Кепеска Л., Кепески К., 2016; Темелкоски Д., 2020, 111-121.

⁶ За време на битките кои Атина ги водеше против Халкидиската лига, а за време на македонскиот крал Пердика III, атинската флота под команда на стратегот Тимотеј ги заведе Пидна, Метона, Потидаија и Торона, но следната година не успеа да го заземе Амфипол. Во овие операции пелагонискиот владетел Менелај помагал со намирници во финансии и во житарки (365/4 и 362 г.п.н.е.): Папазоглу Ф., 1957, 199; Елис Ц. Р., 1986, 50; Шелдаров Н., Лилчиќ В., 1994, 49.

⁷ Jakimovski A., Temelkoski D., 2018, 211-220.

⁸ Jakimovski A., 2011, 38-39.

⁹ Лилчиќ В., 1996, 36-44; Jakimovski A., Темелкоски Д., 2018, 1-12; Темелкоски Д., 2020, 15-24.

¹⁰ Jakimovski A., Temelkoski D., 2018, 205-255.

¹¹ Кепески К., 1975, 155-164;

¹² Папазоглу Ф., 1957, 223; Темелкоски Д., 2016, 121-130; Темелкоски Д., 2018, 43-49;

¹³ Папазоглу Ф., 1957, 210-211; Лилчиќ В., 2005, 3-19;

¹⁴ Дериоп, според Ливиј е Пајонска област покрај Еригон: Папазоглу Ф., 1957, 212.



Сл. 3 - Калдрма, Варош

Секако, за вака спротоставени претпоставки придонесува и географската позиционираност на нивните територии. Токму тој северен дел од котлината Пелагонија што го населувале двата етникуми, претставувал гранична зона на разделување на Пајоните и Илирите. Хомер и Страбон ги поврзувале Пелагонците со Пајонците. Во Илијадата на едно место се спомнува Пелагон, син на речниот бог Аксиј и Перибоа, а татко на Пајонскиот војсководец Астеропај.¹⁵ Во антички пишани извори на неколку места се споменува дека во периодот на најголемата експанзија на Пајонија, во нејзините граници била вклучена и територијата на Пелагонците, но тоа не мора да значи сигурен индикатор за нивната етничка припадност на моќниот сосед на исток.¹⁶

Иако е најмала веројатноста за етничка сродност, но неколку антички извори упатуваат на припадност на Дериопите и Пелагонците кон Горна Македонија.¹⁷ Постојат мошне блиски паралели во откриеното материјално културно наследство

¹⁵ Mikulcic I., 1966, 6; Лилчиќ В., 1996, 39; Петрова Е., 1999, 145.

¹⁶ Плиниј покрај Параксијаите, Еордите, Алмопите и Мигдонците, во Пајонски племиња ги вклучува и Пелагонците. Но блискоста на наодите во материјалната култура не значи сигурно поврзување на Пелагонците со Пајонците, затоа што тие претставуваат културни појави на едно пошироко балканско подрачје, пред се поради блиските контакти: Митревски Д., 1997, 191-192; Петрова Е., 1999, 146.

¹⁷ Според Херодот и Тукидид, Горна Македонија ги вклучувала Дериоп, Линкестида, Пелагонија, Елимеја и Орестида: Папазоглу Ф. 1957, 171.

на раноантичките археолошки наоѓалишта во прилепскиот со оние во битолскиот дел од котлината, односно јужно од Црна Река. А тоа е територијата на Линките, за кои изворите недвосмислено укажуваат дека биле најсеверно македонско племе.¹⁸ Оваа блискост најверојатно претставува еден вид на реминисценција на заедничко архајско минато, односно на времето пред V век п.н.е.

За раната антика во прилепскиот регион дознаваме преку истражувањата на неколку некрополи на следните локалитети: Калдрма, во близина на приградската прилепска населба Варош, Долиште и Присои, и двата во атарот на селото Прилепец и на неколку локации во рамките на комплексот на археолошки наоѓалишта Старо Бонче кај селото Бонче (Сл. 2).

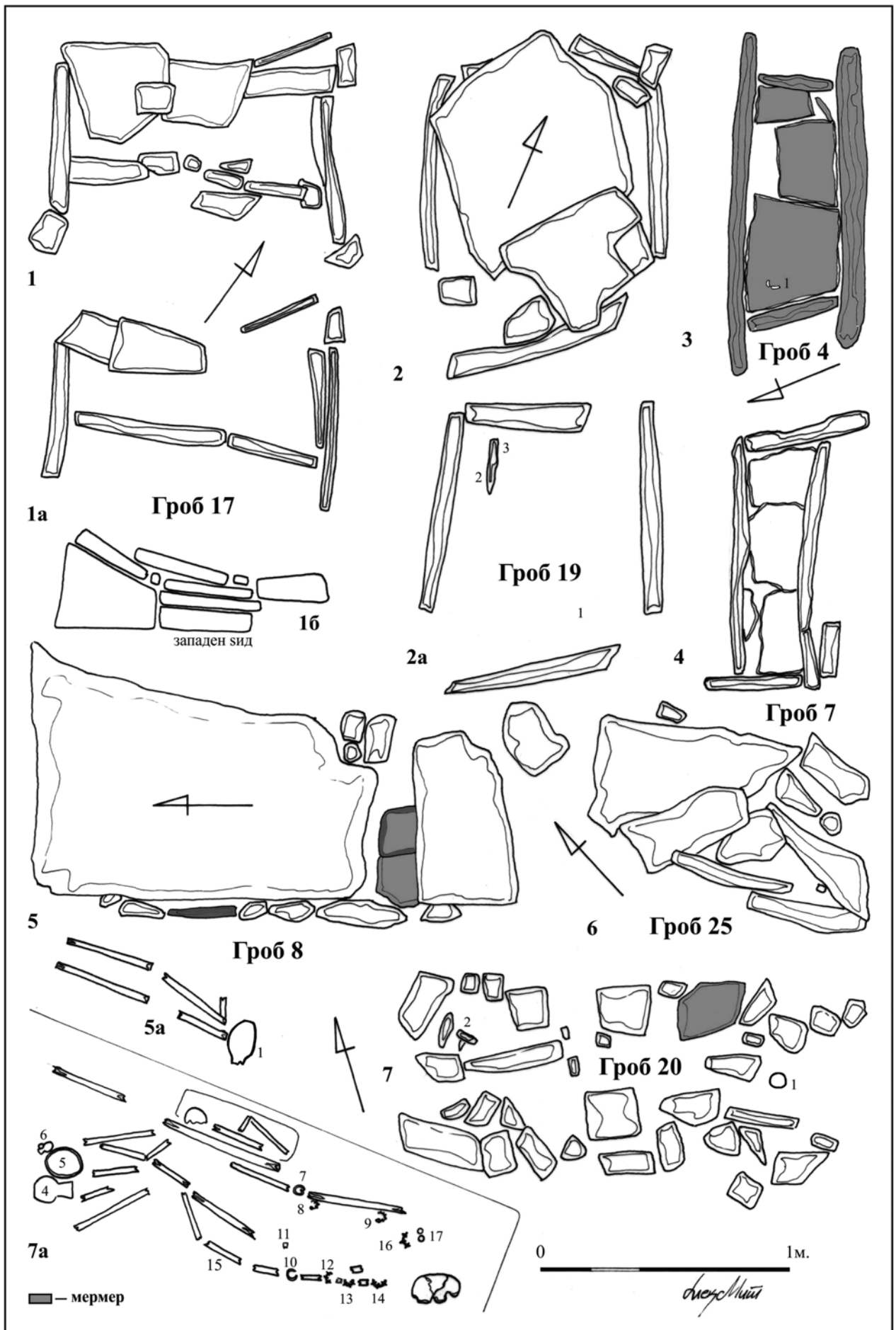
Калдрма, Варош, Прилеп

Некрополата Калдрма претставува блага падина во м.в. Заград, на околу 1,5 км. северозападно од приградската населба Варош (Сл. 3). Во минатото, прилепскиот музеј од страна на мештаните прибавува над 20 фибули од малоазиски тип од ова археолошко наоѓалиште.¹⁹ Најверојатно, тоа се наоди откриени при ненамерно уништување на гробни конструкции при вршење на земјоделски активности. По пријава за случајно откривање на еден гроб, во 1968 и 1969 година тогашниот прилепски Народен Музеј истражи вкупно 35 гробови.²⁰ Гро-

¹⁸ Лилчиќ В., 2009, 40.

¹⁹ Китаноски Б., 1966, 1-14.

²⁰ Китаноски Б., 1975, 89-132; Kitanoski B., 1976, 38, 39; Китаноски Б., 1979, 227-244.



Сл. 4 - Калдрма, Варош, основи на гробови

бовите се откриени на релативно мала длабочина од околу 0,20 м. По завршувањето на погребувањето, биле засипувани со помали камења со неправилна форма. Најверојатно локалитетот го добил својот топоним токму заради овој насип од камења кој потсетувал на турска калдрма.

Некрополата припаѓа на рамни некрополи. Гробните конструкции имаат различни димензии и ориентации, но според начинот на оформување и нивниот облик, се сместуваат во шест групи:

- кружно овални со димензии од 0,60 до 1,35 м. и длабочини од 0,08 до 0,17 м.

- кружно овални со димензии од 0,60 до 1,10 м., само покриени со камени или мермерни плочи или комбинирани и длабочини од 0,09 до 0,26 м.

- кружно овални со димензии од 0,50 до 0,90 м., оградени и покриени со камени плочи и длабочини од 0,34 до 0,40 м.

- четвртести само покриени со камени плочи, со димензии од 0,70 до 1,80 м. во должина и од 0,45 до 0,75 м. во ширина и длабочини од 0,11 до 0,40 м. (Сл. 4, 5, 5а, 6, 7, 7а)

- четвртести оградени со камени плочи и покриени со ситни камења, со димензии од 0,70 до 1,10 м. во должина и од 0,45 до 0,70 м. во ширина и длабочини од околу 0,30 м. (Сл. 4, 2, 2а)

- четвртести цисти, оградени и покриени со камени плочи, со димензии од 1,00 до 1,25 м. во должина и од 0,40 до 1,00 м. во ширина (единствено кај гробот 4 плочите се од мермер, а кај гробот 17 западната оградна страна е оформена од сувозид од помали камења) и длабочини од 0,36 до 0,40 м. (Сл. 4, 1, 1а, 1б, 3, 4)

Начинот на погребување бил со спалување на покојниците, кое било вршено надвор од гробовите. Откриени се два поголеми четвртести простори во рамките на некрополата каде е евидентирано мошне силно горење, што упатува дека тоа биле местата каде била вршена кремацијата. Единствена појава на спалување на покојникот е евидентирана во гробот 8 и во гробот 20, кој всушност претставува двојно погребување. Конкретно, во тој гроб е откриен делумно спален возрасен покојник и скелетни останки од неспалено дете, положено покрај неговите нозе.

Некрополата понуди богатство од движен археолошки материјал. Според типот на наодите во гробовите, може да се дефинираат 15 женски и 7 машки погребувања, како и едно на дете, она во двојниот гроб 20. Во наодите доминира накитот, потоа оружјето и орудијата, а најмалку се застапени керамичките садови.

Секако, со оглед на нивната утилитарна примена, најбројни се фибулите од малоазиски тип од локална изведба (Т.І,1,2). Пронајдени се вкупно 21 бронзени и една изработена од железо, а присутни се по една, две или четири во гроб, додека во гробот 34 се пронајдени шест, а во гробот 20 дури осум фибули.²¹ Мошне веројатно е погребаните покојници во овие два гроба да имале некаков повисок општествен статус во заедницата, што може да се констатира според наодите во него. Според застапеноста следуваат белезиците, со 11 бронзени примероци со вкрстени и проширени краеве (Т.ІІ,1), по една бронзена белезица со вкрстени но зашилени краеве и спирална белезица, и повторно во гроб 20 наоди што се издвојуваат, две сребрени со отворени краеве во форма на стилизирани змијски глави (Т.ІІ,2).²² По две сребрени двојни игли со глава во форма на грчката буква омега, евидентирани се во два гроба, а една железна во еден гроб (Т.ІІ,3).²³ Од накит за уши се пронајдени шест бронзени обетки од обичен тел, две сребрени наушници со конусна, масивно леана глава од која е извлечена кружно свиена жица (Т.ІІІ,1) и две мошне фрагментарно зачувани сребрени чунести обетки во гробот 20.²⁴ Во гробот 34 се откриени два златни приврзоци со листовидни висулци од синцирче за врат (Т.ІІІ,4,5).²⁵ Бројни се и прстените, од кои девет се од бронза, два од железо и еден е сребрен. Освен еден кој е обична алка, сите други имаат елипсеста круна. Неколку примероци се всушност прстени печати, со врежани негативи, но со тешко препознатливи претстави како резултат на оштетувањата при изложеноста на горењето.²⁶ Од накит се присутни уште и монистри од ѓердани.²⁷ Едно монистро е од килибар, а друго е бронзено со триаголно тело, средишно кружно продупчено и со три продолжетоци кои завршуваат со петличесто проширување (Т.ІІІ,6). Пет монистра се од стаклена паста, украсени со „окца“ (Т.ІІІ,7,8).

Наодите од железо се сочувани фрагментарно и во мошне лоша состојба. Иако потешко се распознаваат, сепак е евидентно присуство на копја, прави и криви ножеви, бодежи, кани и сор.²⁸ Судејќи според оружјето, чисто војнички би биле гробовите 13, 23 и 27, додека мошне интересно е тоа што во гробот 20, во кој дефинитивно е по-

²¹ Китаноски Б., 1975, 120-122.

²² Ibid, 1975, 122-123.

²³ Ibid, 1975, 123.

²⁴ Ibid, 1975, 123.

²⁵ Ibid, 1975, 123.

²⁶ Ibid, 1975, 124;

²⁷ Ibid, 1975, 124;

²⁸ Ibid, 1975, 124;



Сл. 5 - Долиште, Прилеп, поглед од североисток

гребан женски покојник, покрај поексклузивните наоди од накит пронајдени се и фрагментирани канија, бодеж и мал крив нож. Што се однесува за војничките гробови, иако не е евидентирана комбинацијата на положување како прилози на две копја и еден крив нож во еден гроб, истражувачот на некрополата напоменува дека тоа е типично илирски обичај.²⁹ Следствено на ова, упатува на одредено влијание на илирскиот етникум од западното соседство, односно од територијата на денешна западна Македонија и Албанија, па дури и претпоставува дека станува збор за погребување на илирски војници. Оваа теза е дискутабилна и за нејзина потврда се потребни подлабоки анализи.

Некрополата Калдрма е релативно сиромашна со керамички наоди.³⁰ Со пофина изработка се издвојуваат трите прнофирнисани примероци, киликот во гробот 14 и по еден лекит во гробовите 20 и 34 (Т.IV,1,2,3). Во гробот 20 се присутни уште два керамички наоди, олпа и конусна чинија.

Како што наведовме погоре, покрај гробот 20 содржински се издвојува и гробот 34. Единствено во него е пронајдена теракотна човечка претстава со зашилена капа на главата (Т.IV,4) и наод кој прави сигурна хронолошка дистинкција, бронзена монета на Александар III, така што без сомнение тоа е најдоцнежното погребување во рамките на некрополата.³¹ Идентичниот облик и изработка на керамичкиот лекит од овој гроб и оној пронајден во гробот 20, би можело да значи нивна истовременост.

²⁹ Ibid, 1975, 125.

³⁰ Ibid, 1975, 125;

³¹ Ibid, 1975, 125;

Долиште, село Прилеп

Во 2016 година се реализираа истражувања на две археолошки наоѓалишта во близина на селото Прилеп, на околу 8 км југоисточно од Прилеп. Станува збор за сондажни археолошки ископувања на некрополите Долиште и Присои. Носител на проектот беше Институтот за историја на уметноста и археологија при Филозофскиот факултет на УКИМ Скопје, во соработка со НУ Завод и Музеј Прилеп.

На поголем простор кон запад од селото Прилеп, кое е сместено во подножјето на Дренска планина во крајниот североисточен дел на котлината Пелагонија, разделени со неколку подлабоки и поплитки дола, распослани се три рамни платоа (Сл. 5). Северното навлегува во атарот на соседното село Волково. Просторот кој е со висински пад со правец исток - запад, зафаќа заедничка површина од неколку хектари и го носи топонимниот назив Долиште, секако според доловите кои го пресекуваат. Во минатото, но и денес, со земјоделски работи на мештаните од двете села пронаоѓани се површински остатоци од градби и мноштво од движни наоди кои локалитетот го датираа во временски интервал од IV век п.н.е. до IV век н.е. Во музејските збирки на прилепскиот музеј како позначајни наоди се евидентирани делови од накит, теракотни и бронзени фигурини на богот Меркур³² Од нумизматички наоди регистрирани се 25 бронзени монети на македонските

³² Кепески К., 1971, 44; Темелкоски Д., 2011, 329-339, 4, 15, 16 и 22.



Сл. 6 - Долиште, Прилепец, сонда 1, гроб 1

кралеви,³³ 14 исто така бронзени монети на автономните македонски градови,³⁴ една тетрадрахма на Атина (стар стил на ковање), по една бронзена монета на градовите Ихне, Менда,³⁵ Лариса и Маронеја, како и 37 римски монети. Особено вреден наод е случајно откриеното депо со 208 тетрадрахми на македонски и пајонски владетели.³⁶

Во непосредно соседство на локалитетот Долиште, евидентирани се уште неколку наоѓалишта со богатство на наоди: Безистен, Корита, Камберица, Бела пола и Голема нива - Зерејца.³⁷ Нивната концентрација упатува на постоење на населба, која според карактерот на севкупниот пронајден археолошки материјал егзистирала во времето на владеењето на македонските кралеви и во следниот римски империјален период. За нејзиното значење говорат и неколкуте мермерни епиграфски наоди и архитектонски елементи, кои од наведените локалитети се пренесени во дворовите на црквите во Прилепец и Волково. На еден епиграфски наод се споменува македонијарх, додека на други два се споменуваат градот Стибера и имињата на неговите видни граѓани, таткото Орест и синот Филоксен.³⁸ Овие вредни наоди на-

³³ Кепески К., 1987, 41-63, 23, 28, 33, 40, 41, 45, 49, 61, 62, 66, 68, 70, 71, 74, 75, 79, 82, 85, 90, 94 и 96.

³⁴ Кепески К., 1988, 139-154, 2, 6, 7, 9, 10, 16, 24, 25, 29, 31, 39, 41 и 49.

³⁵ Mikulčić I., 1966, 64.

³⁶ Наодите се наоѓаат во Нумизматичката збирка на НУ Археолошки музеј Скопје: Vucković Todorović D., 1958, 213-255; Микулчиќ И., 1973, 157-173.

³⁷ Кепески К., 1971, 43-45; Археолошка карта, 1996, 291, 309.

вестуваат силна поврзаност на населбата помеѓу двете села со урбаниот центар на областа Дериоп на спротивната северозападна страна на котлината. Одредени истражувачи претпоставуваат дека на поширокиот простор егзистирал, се уште до денес, неубицираниот град Пелагоонија.³⁹

Опишаните наоди беа повод да се реализираат истражувањата во 2016 година. На просторот познат како Долиште се истражуваше на четири микролокации на јужното плато.⁴⁰ На површината на ова плато се видливи повеќе ниски тумуларни возвишувања со групации од камења

и гробови од типот „циста“. Забележителни се и многубројни траги од нелегални ископувања, помали или поголеми јами и дислоцирани камени плочи од гробните конструкции. На секоја микролокација беше поставена по една сонда. Истражувањата покажаа континуитет на погребување во еден подолг период. Секако најзначајно сознание е откривањето на остатоци од гробни конструкции од раната антика, така што почетокот на користење на просторот се поместува кон V и IV век п.н.е. Во овој труд ги претставуваме токму наодите од овој период, додека погребувањата од хеленистичкиот и римскиот период се презентирани во друг труд.⁴¹

Наоди кои се карактеристични за раноантичкиот период беа евидентирани во сондата 1 и во сондата 2. Сондата 1 беше поставена најзападно од четирите сонди, покрај локална, земјена патна комуникација. По првичните димензии од 4 x 3 м., заради следење на откриените појави беше проширена со два анекса кон исток, така што доби димензии од 4 x 7 м. На релативно мала длабочина (просечно на околу 0,25 м.) се евидентираа пет гробни конструкции. Гробовите 2, 4 и 5 од типот на „циста“ и гробот 3, целосно оформен со правоаголни градежни керамички тули, имаат ориентација запад - исток и погребувањето во

³⁸ Stankovska Tzamali M., 2009, 115-125; Димитриоски Т., 2009, 87.

³⁹ Микулчиќ И., 1999, 86; Лилчиќ В., 1996, 36-44; Темелкоски Д., 2012, 25.

⁴⁰ Јакимовски А., Темелкоски Д., 2018, 1-12.

⁴¹ Темелкоски Д., Јакимовски А., Ангеловски Б. (во печат).

нив било со инхумирање. Од гробни прилози е пронајдена само една бронзена тока во гробот 2. Овие четири гробови според карактеристиките се датираат во римскиот период. За нас е важен гробот 1, единствен со ориентација северозапад - југоисток и оформен на подруг начин (Сл. 6). Конкретно, тој претставува правоаголна, издлабена јама во релативно меката здравица, која вусшност била негова основа. Бил ограден од делумно обработени камења со средна големина, единствено дел од западната страна бил ограден со масивна камена



Сл. 7 - Долиште, Прилепец, сонда 2

плоча. Измерена е длабочина од околу 0,40 м. Овој гроб, во кој е пронајден наод на белезица направена од тенка преплетена бронзена жица (Т.Ш,9), се датира во раната антика.⁴² Уште една појава од тој период претставуваат и трите долгнавести, масивни плочести камења, вертикално вкопани во земјата, во западниот дел од сондата, веднаш покрај гробот 1. Позиционирани се во една линија со ист правец како гробот. Сосема исто вака обработени камења се познати како дел од гробни конструкции во наведениот период.⁴³ Со оглед на нивната примарна употреба како оградување гробови, неприродната позиционираност во една линија во рамките на сондата 1, наведува на размислување дека во овој случај биле секундарно употребени како некакво симболично разделување на гробот 1 од останатите погребувања во подоцнежниот римски период.

Сосема идентична појава е евидентирана и во сондата 2 (димензии 5 x 5 м), која беше поставена на околу 15 м. источно од сондата 1. Определувањето на нејзиното место за истражување беше токму затоа што на површината беа видливи четири долгнавести масивни плочести камења, вертикално вкопани во земја, позиционирани во линија

со правец северозапад - југоисток (Сл. 7). За жал, по целосното ископување во рамките на сондата до здравицата, не се откриени други појави кои би упатиле на контекст на опишаните камења. Откриени се траги од силен гареж и неколку наоди, но од следниот хеленистички период.

Присуството на карактеристичните долгнавести масивни камења вкопани вертикално во земјата, иако во позиционирана поставеност во една линија, а не како прегради на гробни конструкции, сепак е потврда за почетен развој на населбата на локалитетот Долиште уште во раната антика. Додека се вршеа ископувањата, беше рекогносциран околниот терен, при што беше пронајдена сребрена чунеста обетка (Т.Ш,11), која со уште еден златен примерок, случаен наод пронајден претходно во минатото (Т.Ш,10), претставуваат типични наоди за V-IV век п.н.е. Нивната вредност е уште поголема затоа што претставуваат ретки наоди на територијата на Република Македонија.⁴⁴ Исто така, откриени се и фибула од малоазиски тип (Т.1,3) и фрагментирана сребрена двојна игла со омега глава од требенишки тип.⁴⁵

Присои, село Прилепец

Вториот пункт каде што се истражуваше во 2016 година е локалитетот Присои, на околу 300 м. северно од селото Прилепец, односно на са-

⁴² Јакимовски А., Темелкоски Д., 2018, 5, сл.3, 1.

⁴³ На некрополата кај битолското село Беранци и неколку микролокации во рамките на комплексот на археолошки локалитети Старо Бонче кај прилепското село Бонче, евидентирани се гробни конструкции оформени на идентичен начин кои се датираат во раната антика: Mikulcic I., 1966, 60, 61, Т.ХХII, 31, Т.ХХIII, 32b; Лилчиќ Адамс В., Јакимовски А., 2016, 27-31; Jakimovski A., Temelkoski D., 2018, 205-253.

⁴⁴ Mikulcic I., 1966, 56, Т.ХХIХ, 29, d; Китаноски Б., 1975, 106, Т. IX; Санев В. и други, 1980, 325; Ристов К., 1999, 116, Т. 1, 5, 6.

⁴⁵ Јакимовски А., Темелкоски Д., 2018, 10, сл.8, 5.



Сл. 8 - Присои, Прилепец, гробови

миот негов северен влез.⁴⁶ Просторот претставува поголемо вештачко возвишување - тумул, чиј еден сегмент беше речиси целосно уништен со тешка механизација при трасирање на патната комуникација која води кон манастирот “Св. Никола”. Претходно местото не беше познато како археолошко наоѓалиште.

На приближно највисокиот негов дел, каде површински се забележуваа врвови на три масивни, вертикално вкопани во земја долгнавести камења, се постави сонда 1 со димензии 5 x 4 м. Со ископувањето во јужниот нејзин дел, при откривањето на трите масивни камења, на мала длабочина од околу 0,10 - 0,15 м. се наиде на насип од камења. По подигањето на овој насип, евидентирани се два гроба (Сл. 8). Тоа се овални јами издлабени во здравицата, оградени со делумно обработени камења со средна големина. И трите опишани масивни плочести камења биле дел од оградувањето. Иако освен траги од гареж не се евидентирани гробни прилози, според начинот на оформување двата гроба најверојатно се погребувања во раноантичкиот период. Во слободниот дел од сондата на неколку места се евидентирани траги од горење и пронајдени се неколку вредни движни наоди: типично раноантичка масивно леана конусна глава од сребрена наушница,⁴⁷ сребрена фибула од малоазиски тип (Т.1,4), бронзена кружна алка и две, исто така бронзени монети, едната на фригискиот град Кибира, а другата на античко македонскиот крал

Касандар. Набројаните наоди покажуваат континуитет на погребување на кремирани покојници на локалитетот Присои и во следниот хеленистички период. Со овие сознанија за новоевидентираното наоѓалиште се надополнува хронолошката претстава за населбата која се протегала на поголем простор, од самото село Прилепец кон запад и кон соседното село Волково кон северозапад.

Комплекс на археолошки локалитети Старо Бонче, село Бонче

Помеѓу селата Бонче и Подмол се протега голем простор, познат под топонимот Старо Бонче. Тоа е терен со неколку рамни платоа во западното подножјето на врвот Висока, највисока точка на Селечка Планина која ја дели котлината Пелагонија од прилепскиот дел на областа Мариово. Овие платоа кои имаат благ пад од исток кон запад, пресечени се со плитки долови со ист правец на протегање, а на некои места се извишуваат ниски природни возвишувања. Кон север и запад теренот преминува во ридест. Површински на целиот простор се забележуваат мноштво градежни остатоци и гробни конструкции, според кои, мештаните од двете села го нарекуваат Старо Бонче, претпоставувајќи дека на тоа место некогаш било старото село Бонче. Во археолошката наука е внесен како комплекс на археолошки наоѓалишта, кои биле дел од населба која егзистирала во долг временски период, од раната антика се до доцна Византија.⁴⁸ Секако највредно откритие

⁴⁶ Ibid, 2018, 1-12.

⁴⁷ Ibid, 10, сл.8, 3.

⁴⁸ Ibid, 2018, 205-255.



Сл. 9 - Грамада под три камна, Бонче, поглед од север

претставуваат остатоците од бронзена оплата на три штитови со инскрипција на името на античкиот македонски крал Деметриј I.⁴⁹

Во претпоставките за тоа која населба во подолечното минато егзистирала на просторот Старо Бонче, се вклучуваат и двете значајни археолошки наоѓалишта во непосредна близина. Јужно од него, на локалитетот Павла Чука е позиционирана монументална гробница од македонски тип. Архитектонските елементи, периметалниот надворешен ѕид, дромосот, преткомората и комората биле изградени од мошне прецизно обработени правоаголници од бигорен камен. Гробницата е отворена меѓу двете светски војни, така што нема задоволителни податоци за содржината на движниот инвентар.⁵⁰ Но според начинот на градење и формата на нејзините делови, се датира кон крајот на III век п.н.е. Надворешно се евидентирани неколку подоцнежни погребувања, што значи користење на просторот како сакрален и во римскиот и доцновизантискиот период.⁵¹ Другата археолошка локација е доминантното утврдување под самиот врв Висока, кое егзистирало во подолг период, од хеленистичко време со до доцновизантискиот период.⁵² Во

рамките на акрополата која била обградена со бедем, откриени се остатоци од монументална градба, храм или резиденција, изградена со идентично обработени монолитни камени блокови како деловите од гробницата на локалитетот Павла Чука. На поширокиот простор под врвот се евидентирани неколку некрополи со гробови издлабени во карпи.

Врз основа на наведеното, археолошките наоѓалишта во комплексот Старо Бонче, заедно со гробницата на Павла Чука и утврдувањето на Висока, биле во рамките на значајна населба чиј почеток на егзистирање е во раната антика, а крајот некаде во доцновизантискиот период. Богатство од движни наоди ја потврдуваат оваа хронолошка рамка. Одредени истражувачи на опишаниот простор го убицираат градот Пелагонија.⁵³

Истражувања на трите локации се реализираат во континуитет, без прекин од 2007 до денес од страна на Филозофскиот факултет на УКИМ Скопје, во соработка со НУ Завод и Музеј Прилеп. Во рамките на Старо Бонче се истражени сегменти од неколку некрополи, во кои се вршеле погребувања во наведениот временски распон. Во оваа презентација ќе се задржиме на местата каде што се евидентирани погребувања во раната антика.

Грамада под три камна - Старо Бонче, село Бонче

Најопфатно е истражена некрополата на м.в. Грамада под три камна. Со археолошките ископувања реализирани во неколку кампањи (2009,

⁴⁹ Темелкоски Д., Жуел П., 2007; Лилчиќ Адамс В., Јакимовски А., 2016, 32,33; Jakimovski A., Temelkoski, D., 2018, 229-232.

⁵⁰ Vulic N., 1937, 611,612.

⁵¹ Јакимовски А., 2011, 38-39; Лилчиќ Адамс В., Јакимовски А., 2016, 34-41; Jakimovski A., Temelkoski, D., 2018, 211-220; Јакимовски А., Темелкоски Д., 2019, 63-74.

⁵² Археолошка карта, 1996, 302; Лилчиќ Адамс В., Јакимовски А., 2016, 10-26.

⁵³ Lilic V., 2006, 441-456.



Сл. 10 - Грамада под три камна, Бонче, дел од некрополата



Сл. 11 - Грамада под три камна, Бонче, гроб 13

2010, 2011, 2016 и 2017 година), откриени се 22 гробни конструкции од раната антика, хеленистичкиот и римскиот период, што значи долго користење на оваа некропола. Ова веројатно се должи на централната позиција што ја има. Таа претставува долгнавесто, природно ниско возвишување, кое доминира над околниот простор и ориентационо се протега од североисток кон југозапад (Сл. 9).

Најголемиот број од откриените гробови припаѓаат на погребувања во раната антика, односно во V и IV век п.н.е.⁵⁴ Гробните конструкции без исклучок претставуваат релативно плитки издлабени правоаголници или овални јами во здравицата, а потоа оградени со вертикално вкопувани во земја-

та масивни, плочести камења и со делумно обработени помали камења меѓу нив. Оваа некропола, но и другите раноантички некрополи во рамките на комплексот Старо Бонче, всушност се евидентирани со површинско забележување на врвовите токму на плочестите масивни камења. Гробовите имаат различни димензии и ориентациона поставеност (Сл. 10, 11 и 12). Неколку конструкции имаат заеднички преградни ѕидови (гробовите 2 и 3, 8 и 9), а според големината на некои од нив, веројатно било практикувано и семејно погребување. По положувањето на кремираните покојници, гробовите, но и просторот околу нив, се заспувале со мноштво необработени камења со средни и поголеми димензии.

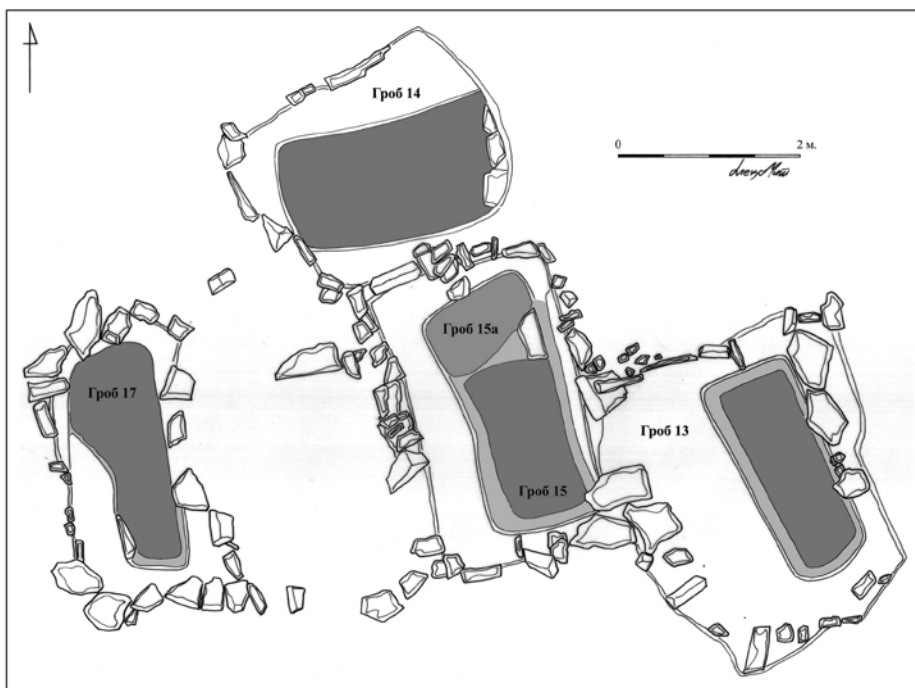
Гробниот движен инвентар со сигурност ја потврди датацијата на гробовите од некрополата на м.в. Грамада под три камна. Доминираат разни форми на керамички садови, претежно фрагментарно сочувани. Според обработката, пред се станува збор за локална изработка, со сива или црвена боја на печење или црнофирнисана површина кај мал број на примероци. Некои од сатовите всушност послужиле како урни во кои биле положени останките од спалените покојници и гробните дарови за нив. Во гробот 2 тоа е бокал со една рачка, централно поставен и фланкиран со камења, додека во гробот 3 урната е кратер со висина од 70 см. и дијаметар на отворот од 45 см. (Т.V,1,2).⁵⁵ Од покарактеристични облици на садови, присутни се кантаросот, ехинус чиниите и киликсот. Значаен наод

карактеристичен за раната антика претставува стаклениот лекит - арибалос (источно-медитерански тип), пронајден во насипот над гробот 20 (Т.VII,1). Од накит е пронајдена една железна фибула од малоазиски тип во гробот 2 и две конусни глави од наушници во непосредна близина на гробот 1 (Т.III,2,3).⁵⁶ Наодите на оружје и ножеви упатува на погребување на војници во неколку гроба, при што содржински најбогат е гробот 10. Во него се пронајдени ексклузивен

⁵⁵ Можеме да претпоставиме дека кратерот најверојатно имал функција на урна, според силно горениот остеолошки материјал пронајден на дното, а за останатите наоди во гробот исто така може да претпоставиме дека биле депонирани во него: Jakimovski A., Temelkoski, D., 2018, 241, fig.46, fig.47.

⁵⁶ Jakimovski A., Temelkoski, D., 2018, 242, fig. 48.

⁵⁴ Jakimovski A., Temelkoski, D., 2018, 237-243.



Сл. 12 - Грамада под Три камна, Бонче, основи на гробови 13, 14, 15 и 17

бронзен ритуален сад фијала (Т.VI,1), сребрена фибула од малоазиски тип (Т.I,6), бронзен прстен со претстава во негатив на војник што држи дете во рацете (Т.I,7), една бронзена широко лентеста белезица, врв од копје и крив нож (Т.VI,2,3).⁵⁷ Во гробот 12 се пронајдени остатоци од бронзен сад - урна во кој биле положени пепелта на спалениот покојник, два врва од копја и еден крив нож (Т.VI,4,5,6).⁵⁸ Овде само ќе се навратиме на погоре спомнатото размислување на истражувачот на некрополата Калдрма за илирскиот обичај во војничките гробови како гробни прилози да се оставаат две копја и крив нож. Со рекогносцирање на околниот простор пронајдени се бронзена фибула од малоазиски тип (Т.I,5) и вреден наод на сребрена белезица чии краеве завршуваат во вид на стилизирани змијски глави (Т.II,4).

Грамаѓе под Спаница - Старо Бонче, село Бонче

Во 2012 година се истражуваше на локацијата Грамаѓе под Спаница, ниско вештачко возвишување веднаш до една од локалните земјени патни комуникации која го поврзува селото Бонче со селото Подмол.⁵⁹ Всушност, тоа е позиција на веќе ридестиот терен кон запад, кој е одделен од долниот простор со подлабок дол. Во непосредна близина е локалитетот Спаница кој претставува

⁵⁷ Ibid, 242, fig.49, fig.50, fig.51.

⁵⁸ Ibid, 242.

⁵⁹ Ibid, 226-228.

карпа со поголем број на издлабени гробови во неа. На површината на возвишувањето кое е со долгнавеста форма и ориентација на протегање североисток - југозапад, се забележуваат групации од камења, при што се истакнуваат врвови од масивни плочести камења. Со мали сондажни истражувања во неговиот јужен дел, се евидентира дека тоа се остатоци од гробни конструкции. Беа отворени два гроба (Сл. 13).

Гробот 1 има ориентација северозапад - југоисток, правоаголна форма и е со димензии 2,40 x 1,30 м. (Сл. 14). Едната

надолжна и едната попречна страна се оформени со масивни плочести камења, вертикално вкопани во земјата, додека другите две страни се оформени со помали, делумно обработени камења. Измерена е длабочина на гробот од 0,50 м., додека неговата основа била земјата здравица. Од движни наоди беа евидентирани само неколку аморфни фрагменти од земјени садови со груба фактура.

Гробот 2 е на 0,90 м. источно од гробот 1 и со својата ориентација североисток - југозапад зазема позициона поставеност под прав агол во однос на него. Неговите димензии се 2,90 x 2,00 м., додека во длабочина е околу 0,80 м. (Сл. 14). Оградните страни се оформени со вертикално поставени, масивни плочести камења, при што во нивните долни делови кои биле вкопувани во здравицата како потпора биле фланкирани со помали аморфни камења. Исто така, со помали аморфни камења биле оформени и аглите на гробната конструкција. Во здравицата била издлабена правоаголна гробна комора, со димензии 2,00 x 0,97 м. и длабочина од 0,20 м. Во гробот беа евидентирани фрагментирани наоди од неколку керамички садови и две железни фибули од малоазиски тип. Во слободниот простор е пронајдена уште една фибула изработена од бронза (Т.I,8).⁶⁰

Горна преслапта - Старо Бонче, село Бонче

Истражувањата во комплексот на археолошки наоѓалишта Старо Бонче продолжија и следната

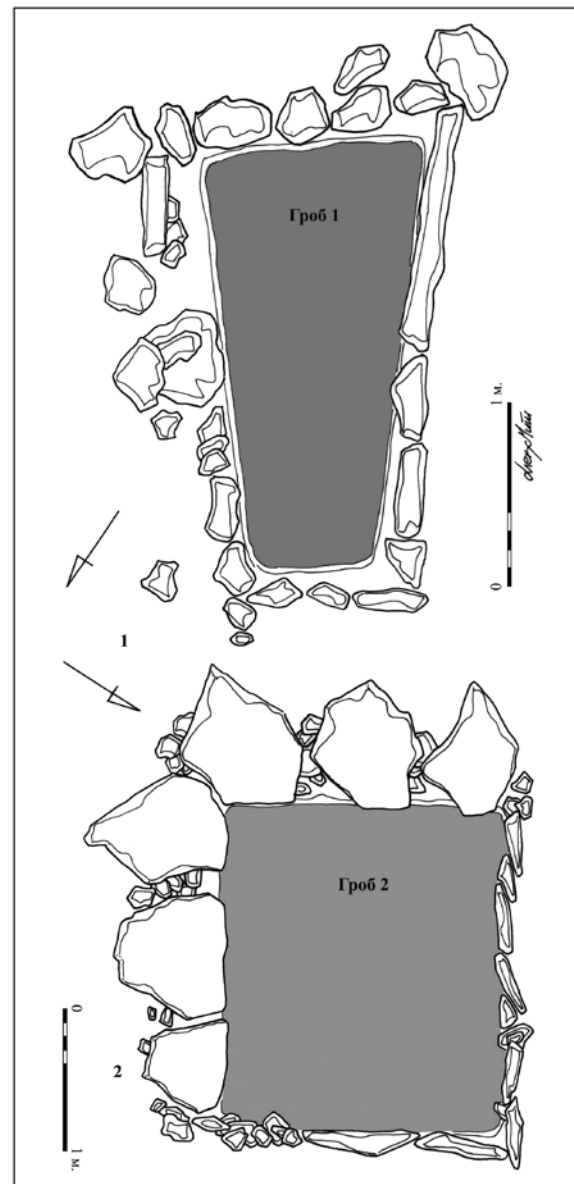
⁶⁰ Ibid, 2018, 228, fig.26, 1,2,3.



Сл. 13 - Грамаѓе под Спаница, Бонче, гробови 1 и 2

2013 година на м.в. Горна преслапта.⁶¹ Тоа е доминантен гол рид на околу 1 км. јужно од селото Бонче и го заградува долниот простор од неговата северна страна. И на оваа локација површински се забележуваат групи од камења кои биле дел од погребувања во минатото. Со нелегални ископувања откриени се два гроба, едниот раноантички, делумно, а другиот од типот „цеста“ од римскиот период, целосно. Истражен е раноантичкиот гроб, позициониран речиси на највисоката точка на ридот, означен како гроб 1, како и уште еден истовремен, на околу 60 м. југоисточно од него, означен како гроб 2.

Гробот 1 има ориентација север - југ, со отклон кон запад (Сл. 15). Околу него површински се забележуваше ограден венец од мошне масивни камења, во форма на трапезоид. Измерена е должина од околу 5,00 м. на бочните страни, 3,60 м. на северната и 4,20 м. на јужната страна. Просторот меѓу овој венец и гробната конструкција беше исполнет со насип од помали аморфни камења. И внатрешноста на гробот беше исполнета со камења, но со средни и со мошне големи димензии. Евидентирана е негова правоаголна форма (4,10 x 2,00 м.) Конструкцијата е оформена така што прво била издлабена јама во здравицата, по што со делумно обработени камења биле подигнати сидовите во горниот дел (Сл. 16). Со оглед на висинскиот пад на теренот кон исток, сидовите во западниот дел од гробната конструкција имаат по еден ред камен, додека во источниот се од три реда камења. Измерена е длабочина од 1,10 м. во северниот дел и 1,40 м. во јужниот дел. Од погребаниот покојник сочувани се мошне ситни



Сл. 14 - Грамаѓе под Спаница, Бонче, основи на гробови 1 и 2

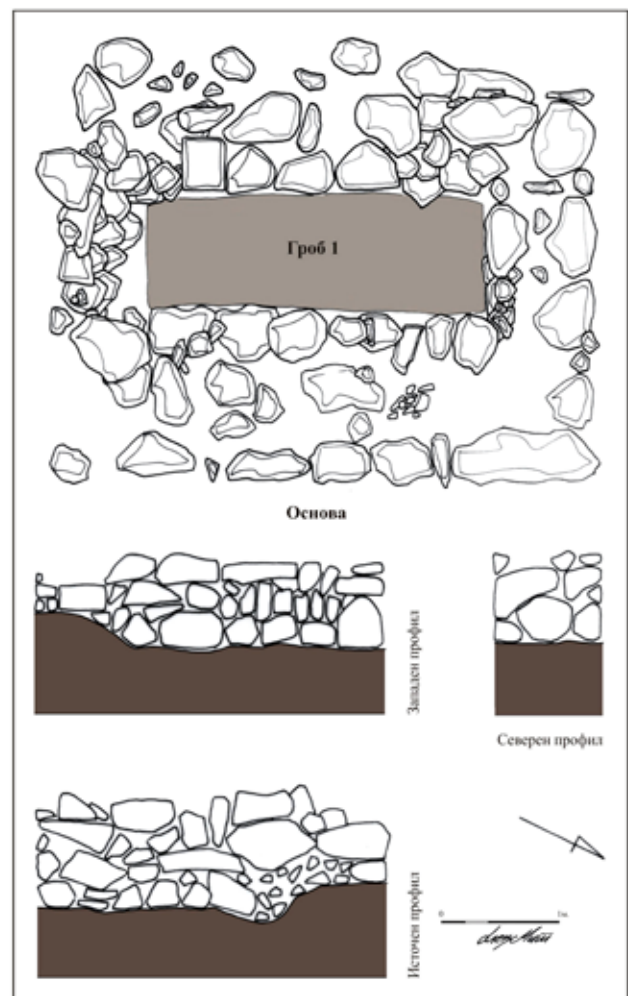
⁶¹ Ibid, 2018, 232-235.



Сл. 15 - Горна преслапта, Бонче, гроб 1

остеолошки остатоци, додека од движни наоди се најдени два поголеми железни клинџи и фрагменти од неколку керамички садови. Покарактеристични се една чинија од типот ихтија и друга од типот ехинус, и двете со црнофирнисана горна површина. Според изгледот на гробот, најверојатно во него било погребано лице со повисока општествена позиција.

Гробот 2 е со приближно правоаголна форма и иста ориентација север - југ. Уште на површината се евидентира насипот од камења со средни и мошне големи димензии и неправилна форма. Откако беше отстранет овој насип, на средна длабочина од околу 0,60 м. се најде на основата од гробот од тврдо набиена земја. Измерени се негова должина од 3,00 м. и ширина од околу 2,10 м. Гробната конструкција била оформена со оградни ѕидови од масивни плочести камења, вкопани вертикално во земјата и камења со аморфна форма. Евидентирани се фрагменти од керамички садови, од кои еден со црнофирнисана горна површина. Карактеристичен наод претставуваат фрагментите од импортен примерок на стаклен лекит арибалос од источно медитерански тип (Т.VII,2).⁶² Пронајдена е и фрагментирана игла од фибула, изработена од железо.

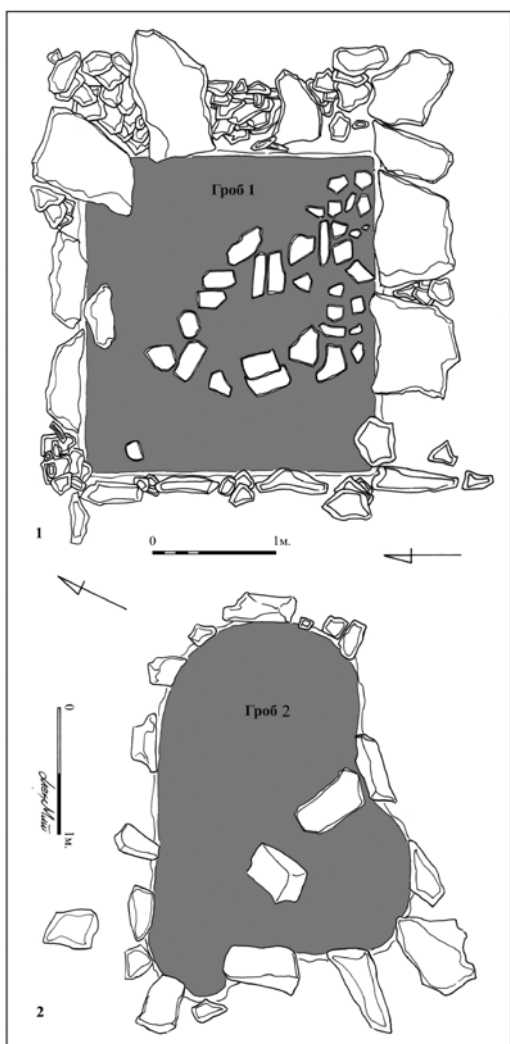


Сл. 16 - Горна преслапта, Бонче, основа и профили на гроб 1

⁶² Ibid, 2018, 234, fig.35.



Сл. 17 - Петочна вода, Бонче, гроб 1



Сл. 18 - Петочна вода, Бонче,
основи на гробови 1 и 2

Петочна вода - Старо Бонче, село Бонче

Истата 2013 година се истражуваше и на м.в. Петочна вода, на околу 100 м. јужно од некрополата Грамада под три камна.⁶³ Просторот го сочинуваат две паралелни природни долгнавести возвишенија со правец на протегање исток - запад. Северното возвишение е со должина од околу 45 м. и најголема измерена ширина од околу 20 м., додека јужното има должина од околу 75 м. и ширина која од околу 23 м. на западниот крај се стеснува на само 7 м. во источниот крај. Површински се видливи мноштво групации од камења, делови од гробни конструкции. Со истражувањата се отворени два гроба, гробот 1 на северното и гробот 2 на јужното возвишение.

Гробот 1 се наоѓа во средишниот дел на северното возвишение и има иста ориентација како него. Под површинскиот слој се евидентира насип од камења со мала и средна големина и неправилна форма. Конструкцијата е оформена со оградни сидови од масивни плочести камења, вертикално вкопани во земјата (Сл. 17 и 18). Празните места помеѓу нив, како и североисточниот и северозападниот агол биле оформени со помали аморфни камења. Се утврди приближно правоаголна форма на гробната конструкција и димензии од 3,80 x 3,30 м. На длабочина од околу 0,50 м. се евидентира основата од тврдо набиена земја со бледо жолта боја, на чија средина се евидентира

⁶³ Ibid, 2018, 244-246.



Сл. 19 - Дупнатица, Бонче, поглед од исток

поплочување со камени плочки. Од движни наоди пронајдени се претежно нетипични фрагменти од керамички садови, меѓу кои се издвојува примерокот од плитка конусна чинија со црнофирниса на горна површина.

Гробот 2 е откриен во западниот крај на јужното возвишение. И овој гроб по завршувањето на погребниот ритуал бил засипан со камења со средна големина. Има ориентација север - југ со отклон кон исток и трапезоидна форма (должина на бочните страни од 2,80 м. и ширини на попречните страни од 1,20 м. и 1,70 м.). Конструкцијата е оградена со поголеми долгманести плочести камења, вертикално вкопани во земјата и на места со камења со средна големина и аморфна форма (Сл. 18). Основата од набиена земја со жолтеникава боја се појави на длабочина од околу 0,40 м.. На едно место во нејзиниот јужен дел се забележаа траги од горење. Евидентиран е мошне скромн движен материјал, односно мал број на фрагменти од керамички садови кои немаат карактеристични особености.

Во 2016 година се истражи уште еден гроб на јужното возвишување, означен како гроб 3. Бил оформен на сличен начин како и другите два гроба на истата локација. Има ориентација североисток - југозапад, трапезоидна форма и основа поплочена со плочести камења со средна големина. Од покарактеристични движни наоди се еви-

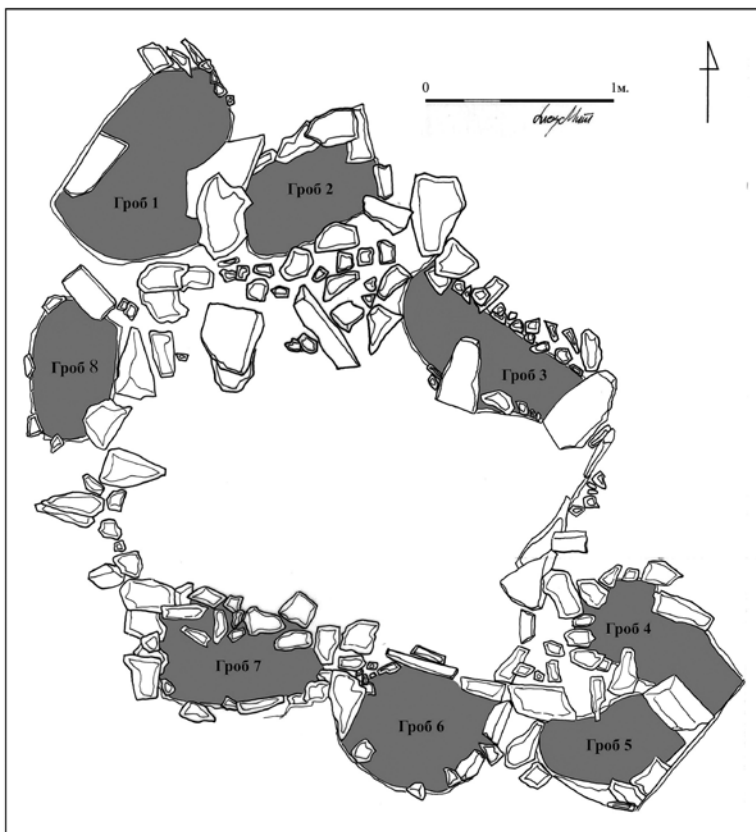
дентирани фрагмент од керамички сад премачкан со црн фирнајс, фрагмент од бронзена малоазиска фибула и два мали железни клинци.

Дупнатица - Старо Бонче, село Бонче

Во 2015 година се реализирани археолошки ископувања на м.в. Дупнатица,⁶⁴ на околу 1 км. источно од локалитетот Павла Чука, каде што е откриена монументалната кнежевска гробница. Претставува ридесто возвишување кое се извишува југоисточно од долниот простор на Старо Бонче. Површински се видливи камени грамади, како и врвови од поголеми плочести камења со заоблен горен дел, вертикално вкопани, а кои оформуваат определени заградени целини.

За разлика од останатите соседни наоѓалишта, на овој локалитет е откриена покомплексна некрополна целина. Имено, околу еден поголем централен простор се позиционирани осум гробови. Овие појави беа насипани со мноштво камења со поголеми и средни големини. По подигањето на насипот се евидентира речиси правоаголна форма на средишниот простор, со димензии 5,10 x 3,10 м. и ориентација исток - запад (Сл. 19). Бил оформен со 12 поголеми плочести камени блокови, со должини од над 1 м., вертикално вкопувани во

⁶⁴ Ibid, 2018, 246-249.



Сл. 20 - Дупнатица, Бонче, основи на гробови

земјата здравица. Повеќето од нив од натежнувањето на насипот беа навалени. Празните места помеѓу се пополнети со поголеми, делумно делкани камени блокови и помали аморфни камења. Во два сегменти од основата која е тврда земја здравица, во нејзиниот источен и западен дел, се најде на ниво на поплучување со камени плочки. Од движни наоди се откриени многубројни фрагменти од керамички садови со различни форми и големини (делови од венци, дршки и дна). Може да се дефинира присуството на два црнофирнисани садови, од кои едниот кантарос, две ехинус чинии, киликс и неколку садови со профилиран нанадвор извлечен венец. Секако, најзначаен наод, карактеристичен за раната антика претставува висулецот од злато, изработен во техника филигран, при што горната страна е оформена во вид на розета, додека на задната со гранулација се аплицирани сребрени зрна, од кои се сочувани едно централно позиционирано и три радијално (Т.Ш,12).⁶⁵ Друг позначаен наод претставува сребрена игла со конусна глава и поткршен врв, а исто така евидентирана е и една железна нитна. Најверојатно, во овој централен простор се одвивале ритуалните процесии при погребувањата во гробовите околу неа.

⁶⁵ Ibid, 2018, 248, fig.60, 1.

Речиси сите гробни конструкции околу централниот простор се прилепени за неа и ориентационо ја следат нејзината форма (Сл. 20). Освен гробот број 8 кој претставува јама со неправилна форма, останатите гробови се јами издлабени во здравицата, со неправилна правоаголна форма, разни димензии и длабочини од 0,50 до 0,80 м. Оградени се со помали или поголеми, делумно делкани камени блокови и камења со аморфна форма. Заедничко за сите е тоа што по завршување на погребувањето кое било со кремација, биле засипувани со камења. Во движни наоди преовладуваат фрагменти од керамички садови, меѓу кои неколку премачкани со црн фирнајс, а како покарактеристичен облик е ехинус чинијата. Од други наоди, во гроб 1 е пронајдена сребрена фибула од малоазиски тип (Т.І,10)⁶⁶ и еден железен клинец, додека најбогат е гробот 8, кој и според својата форма се издвои од другите гробови. Во него се евидентирани теракотна женска претстава со фригиска капа на главата (Т.ІV,5),⁶⁷

два железни прстена со круни со овална форма и фрагментиран сад (сочувани само аморфни делови од неговото тело), во кој биле собрани остео-лошките останки на покојникот.

Во слободниот простор, односно над насипот, откриени се бронзена фибула од малоазиски тип (Т.І,9),⁶⁸ железни нитна и мал клинец и неколку фрагменти од керамички садови, од кои еден со црно фирнисана површина.

Во рамките на истражувањето во оваа кампања се рекогносцираше на соседната локација Претериште, каде што е пронајден типично раноантички наод на сребрена конусна глава од наушница.

Завршни согледувања

Резултатите од истражувањата на опишаните некрополи покажаа заеднички карактеристики кои хронолошки ги поврзуваат и откриваат еден сегмент од животот на луѓето во северниот, прилепски дел на котлината Пелагонија во V и IV век п.н.е. Како што наведовме во уводниот дел, според одредени претпоставки во поширокиот простор на приградската населба Варош во античко време егзистирала населбата Керамиа, така што

⁶⁶ Ibid, 2018, 248, fig.60, 2.

⁶⁷ Ibid, 2018, 248, fig.60, 3.

⁶⁸ Ibid, 2018, 248, fig.60, 4.

некрополата Калдрма без сомнение била користена од страна на жителите на оваа населба во раната антика. На само 3 км. од неа кон југ, во самата населба Варош, е истражена хеленистичка некропола позната во литературата како Под кули, која всушност претставува само дислокација на просторот каде што продолжило да се врши погребувањето во периодот на владеењето на македонските кралеви.⁶⁹ Што се однесува до другите два простора, едниот помеѓу селата Прилепец и Волково и другиот помеѓу Бонче и Подмол, и за двата се размислува како можни убикации на главниот град на Пелагонците. Во секој случај, кој било од нив да е местоположбата на овој град, останува енигма за тоа која била населбата на другиот простор, а според богатството на наоди исто така мошне развиена.

Постојат одредени специфичности по кои некрополата кај Варош сепак се издвојува од останатите некрополи. Единствено таа припаѓа на типот на рамни некрополи, додека погребувањето на локалитетите Долиште и Присои кај селото Прилепец и на наоѓалиштата во рамките на комплексот Старо Бонче се вршело на природни доминантни или вештачки возвишувања - тумули. Исто така, на Калдрма постојат неколку типови на гробови, додека кај другите некрополи е евидентиран идентичен начин на оформување на гробовите, прво со издлабување на плитки јами во здравецата, а потоа нивно оградување со камења, во кои се препознаваат мошне впечатливите масивни плочести камења, вертикално вкопувани во земја. Нивна употреба е присутна кај истовремената некропола Црквиште, кај битолското село Беранци, која понуди речиси наполно истороден движен археолошки материјал.⁷⁰ Од друга страна, користењето на мермерни плочи за оградување и покривање на гробните конструкции во Калдрма се должи на близината на рудните басени на мермер, што е вреден податок кој упатува на рана експлоатација на оваа минерална суровина. Заедничко за некрополите е тоа што нема правила во ориентационата поставеност на гробните конструкции. Кремирањето на починатите кое се појавува кон крајот на VI век п.н.е., веќе во овој раноантички период се востановил како стандарден начин на погребување. Спалувањето се вршело на посебно определен простор за тоа, иако постојат неколку осамени примери на спалување во самите гробни конструкции.

⁶⁹ Китаноски Б., 1971, 241; Кепески К., 1975, 155-164.

⁷⁰ Микулчиќ И., 1964-65, 209-226; Mikulcic I., 1966, 37, 60, 61;

Пронајдените движни наоди, положувани како дарови за покојниците при нивното погребување, со оглед што гробовите како појава претставуваат затворена микроцелина, претставуваат најсигурен репер за временскиот интервал на егзистирање на некрополите. Карактеристиките на опишаните наоди ја потврдуваат хронолошката рамка во V и IV век п.н.е. Покрај споменатата некропола на локалитетот Црквиште во Битолско,⁷¹ мошне блиски аналогии во карактерот на движниот археолошки материјал пронаоѓаме на наоѓалиштата во охридскиот басен, во кој е позната т.н. Требенишка култура. Со поновите истражувања на некрополата која всушност опфаќа три наоѓалишта помеѓу селата Горенци и Требениште (Три челоусти, Вртуљка и Сува чешма), како и со ископувањата на локацијата Горна порта со Дебој во градот, дефинирани се и раноантички фази на погребувања, како континуитет на оние од претходниот архајски период.⁷²

Во неколку гробови се препознаени форми на поголеми керамички садови кои послужиле како урни во кои биле положени недогорените остеолошки останки на покојниците, пепелта и некои помали предмети (гробови 2 и 3 на Грамада под три камна и гроб 7 на Дупнатица). Евидентното присуство на мноштво фрагментирани садови во гробовите и околу нив, укажува на постоење на погребен ритуал поврзан со нивно кршење. Застапени се познатите облици на ехинус чинии, киликс, скифос, кантарос, лекит и олпа, со одреден број примероци со премачкана горна површина на црн фирнајс. Типично раноантички облик е стаклениот лекит арибалос од источно-медитерански тип, присутен на Грамада под три камна и на Горна преслапта.⁷³ Во малкуте наоди на бронзени садови, од кои еден поголем е дефиниран како урна во војничкиот гроб 12 на Грамада под три камна, се издвојува луксузниот ритуален сад - фијала во другиот војнички гроб 10 на истиот локалитет. Кај нас овој тип на наоди е поредок, присутен е со неколку примероци на наоѓалиштата во Охридско.⁷⁴

На нашите некрополи бројно е присуството на накитот со разни облици, изработен од злато, сребро, бронза, железо, килибар и стаклена паста. Фибулите од малоазиски тип претставуваат доминантен облик. Најстари прототипови од овој вид

⁷¹ Микулчиќ И., 19726, 140, пл.1.

⁷² Кузман П., Кузман Почуча Н., 2014; Арџанлиев П. и други, 2018.

⁷³ Richter G., 1935, 30, p.19; Bothmer D., 1961, 296, p.77, pl.100; Арџанлиев П. и други 2018, 123-131.

⁷⁴ Арџанлиев П., 2013; Арџанлиев П. и други, 2018, 97-105.

на фибули се јавуваат во текот на VIII век п.н.е. во Анадолија и Фригија, од каде што се шират на запад, за во следните векови да се развиваат најразлични варијанти во изведбата на лакот, свездестите задебелувања, ногата и главата.⁷⁵ Кај нас се јавуваат во последните децении на VI век п.н.е. Токму на овие простори се евидентира додавањето на карактеристична стилизирана престава на змијска глава на ногата. Како најпопуларен вид на фибула, опстојуваат се до крајот на III век п.н.е. на целиот поширок простор на Балканот.⁷⁶ Заради подолгото временско користење, не е баш најсигурен хронолошки показател кога се среќава во отворени културни стратуми. Но, како дел од затворените содржини во гробните конструкции на нашите некрополи, овој вид на наоди во секој случај временски се вклопува во раната антика.

Истото може да се каже и за сребрените конусни наушници, двојните игли со омега глава од т.н. требенишки тип, белезиците со краеве што се вкрстуваат или со краеве во вид на стилизирана змија и за монистрите од стаклена паста со „окца“, кои се појавуваат претходно, но се присутни и во раната антика.⁷⁷ Потеклото на наушниците со правилна, масивно леана конусна глава и од неа извлечена кружно свиена жица е во Мала Азија. Во Егеја се појавуваат во VII век п.н.е., додека на нашите простори за првпат се присутни веќе во раниот VI век п.н.е. и се задржуваат и во следниот век. Златни и сребрени наоди се пронајдени во гробови на повеќе локалитети: Горна порта, Охрид, Радолишта, Исар, Марвинци, Гробот, Живојно и Црквешта, Беранци. Примероци со украсен врв со гранулации како оној евидентиран на нашиот локалитет Грамада кај три камна се среќаваат во гробовите 9, 10 и 12 на Требениште и на некрополата Милци кај Гевгелија. Бронзени наоди на овој вид наушници се поретки и се регистрирани во рамките на најдоцните гробови на тумулот Висои, Петилеп и во гробот 19 на локалитетот Сарај, Брод.⁷⁸ Двојните игли со глава во облик на грчката буква омега се појавуваат во VI век п.н.е. и се задржуваат се до крајот на IV

век п.н.е. Евидентирани се на повеќе наоѓалишта кај нас: Требениште, Радолиште, Горно поле кај Стар Караорман, Стоби, Демир Капија, Градиште кај Неготино, Жданец, Скопје и др.⁷⁹ Што се однесува до белезиците, оние со проширени краеве се појавуваат во VI век п.н.е., додека змијата како орнамент се среќава уште во текот на полното железно време кај поедини култни предмети од фамилијата на т.н. македонски (пајонски) бронзи, за во доцниот архајски период и во раната антика со стилизирани змиски глави да завршуваат белезиците и нозете на фибулите. Овој елемент, како појава распостранет главно во поширокиот македонско-илирско-пеонскиот простор, му дава во толкава мера посебен белег на накитот од тоа време што е оправдано воспоставен терминот „змијски стил“.⁸⁰ Монистрата од стаклена паста, обично со жолтеникава боја и вметнати боени „окца“, се исто карактеристичен наод. Нивното потекло е на исток, односно на сириско - египетското подрачје, додека кај нас најрано се среќаваат кон крајот на VII век п.н.е. за во наредниот период да се „одомаќинат“. Евидентирани се на некрополите Висои и Црквешта, Беранци, Криви дол, Радање, Требениште, Каменен мост-Опален, Радолишта, Горно поле, Стар Караорман, Лисичин дол, Марвинци, Сува река, Гевгелија, Демир Капија, Бабино, Демир Хисар, Чепигово, Опеница и др.⁸¹

Во движниот археолошки материјал од нашите некрополи се издвојуваат и уште неколку наоди. Бронзеното монистро од ѓердан со триаголно тело, пронајдено во гробот 30 во Калдрма, како појава најрано се среќава кон крајот на VII век п.н.е. и е присутно на повеќе локалитети кај нас: Баба кај Прилеп, Лозишта кај охридското село Ре-

⁷⁵ Китаноски Б., 1966, 1-14.

⁷⁶ Митревски Д., 1997, 176.

⁷⁷ Китаноски Б., 1975, 122,123; Арџанлиев П. и други 2014, 71-85, 123-131.

⁷⁸ Вулиќ Н., 1933, 10-11, сл.8, 9, 10, 12; Поповиќ Љ., 1958, Т.IX,4/1, 5/1; Мачкиќ П. и др., 1961, 206, 30,35; Mikulčić I., 1966, 33, Т.V, 11-d,f,g; Микулчиќ И., 1966, 216, сл. 3,4 и 7; Микулчиќ И., 1972б,140,143, Т.I; Симоска Д., Санев В., 1976, кат.бр. 274; Георгиев З., 1984, 60, сл.3-в; Соколовска В., 1997, 138, сл.20-24; Митревски Д., 1997, 176, сл.51, 16; Кузман П., 2013, 460, сл.46, 474, сл.80.

⁷⁹ Лахтов В., Кастелиц Ј., 1957, 24, Т.V, 8-10, Т.XVIII, 9; Поповиќ Љ., 1958, 76, Т.VIII, 15/I; Микулчиќ И., 1966, 216, сл.6-б; Микулчиќ И., 1972б, 139, 143, i-371; Георгиев З., 1987, 122, сл.1-е; Микулчиќ Г., 1991, 193, сл.7; Нацев Т., 1993, 122, Т.III, 7,8; Соколовска В., 1997, 43, сл.57- а,б,в.

⁸⁰ Вулиќ Н., 1933, 14, сл.14,17; Lahtov V., 1965, 75, Т.XI, 5; Mikulčić I., 1966, 33, 42; Микулчиќ И., 1972, 139, Т.I, i-395; Кузман П., 1983, 110, 112, Т.II, Т.III, 2-4, сл. 1-3; Кузман П., 1985, 25, 28, Т.IX, 1; Митревски Д., 1997, 175; Соколовска В., 1997, 39, сл.28; Видески З., Темов С., 2003, кат. бр. 22 -25.

⁸¹ Вулиќ Н., 1932, 6; Вулиќ Н., 1933, 269; Венедиков И., 1948, 91; Гарашанин М., Гарашанин Д., 1959, 40, сл.56; Mikulčić I., 1966, 24, 32-33, Т.V, 11-g, Т.X, 19-c, Т.XI, 19-h; Микулчиќ И., 1972б, 139, 143, Т.I, i-393; Пашиќ Р., 1978, 27, сл.2-а, сл.16-б; Кузман П., 1988, 107, 109, 110, Т.II, 1; Нацев Т., 1993, 119, Т.V, 5; Митревски Д., 1997, 175, сл.51, 13; Видески З., 1999, 109, Т.VIII, 12; Кузман П., 2013, 446, сл. 21.

чица, Лисичин дол кај селото Марвинци, како и во соседството во Албанија и Грција, локалитет Трилифон-Месимери.⁸² Нашиот наод покажува негово користење и подоцна во V и IV век п.н.е. Златен висулец со облик на розета и изработка во техника гранулација, како оној пронајден на Дупнатица, е евидентиран во гробот 147 на локалитетот Дебој, Охрид,⁸³ додека двата златни приврзоци со листовидни висулци од Калдрма имаат аналогии во наодите пронајдени во гробот 61 на локалитетот Горна порта, исто во Охрид.⁸⁴ Без сомнение, раноантички појави претставуваат чунестите обетки од Калдрма и од Долиште, како и прстените - печати со претстави во негатив.⁸⁵

Единствена појава претставуваат двете теракотни човечки претстави со издолжена, конусна капа на главата, едната од гробот 34 во Калдрма и другата од некрополата Дупнатица - Старо Бонче. Кај нас уште само два примерока се пронајдени во гробовите 7 и 15 на некрополата Црквиште кај Беранци.⁸⁶ Станува збор за седната женска претстава со шупливо тело и издолжена шилеста капа, карактеристичен дел од облеката на Фригијците, кои во раната антика имале свое кралство во областа Анадолија (Мала Азија) во денешна Турција. Претходно, пред нивната голема преселба во Мала Азија кон крајот на вториот милениум п.н.е., познати како Бриги, го населувале поширокиот простор на областите од Охридскиот басен и Епирскиот дел од денешна Албанија, но според познавачите на оваа проблематика и демирхисарско и котлината Пелагонија.⁸⁷ Специфичната капа ја носи фригијскиот бог на вегетацијата Атис.⁸⁸ Поблиска географска аналогија на божество со фригиска капа од истиот раноантички период среќаваме кај Тракијците и Пеонците. Тоа е женското божество Бендида, која е сродна на хеленската божица Артемида.⁸⁹ Во недостиг на соодветни, односно поконкретни аналогии, за раритетните теракотни фигурици од Калдрма,

⁸² Lahtov V., 1965, 60, Т. XX, 3; Bouzek J., 1973, 329, fig. 21 (7); Кузман П., 1983, 115, 116, Т. V, 6, 7, сл. 2, 5; Митревски Д., 1997, 310; Видески З., 1999, 94, Т. II, 18, 19; Видески З., Темов С., 2003, кат. бр. 274, 275; Миткоски А., Темелкоски Д., 2020, 118.

⁸³ Кузман П., Кузман Почуча Н., 2014, 216, сл. 297.

⁸⁴ Ibid, 2014, 137, сл. 193.

⁸⁵ Mikulčić I., 1966, 56; Микулчиќ И., 1972а, 136, 137, Т. I, i-181; Микулчиќ И., 1972б, 143, Т. II, i-409; Китаноски Б., 1975, 123, 124; Битракова В., Маленко В., 1998, 8, 9, Т. V, 2.

⁸⁶ Китаноски Б., 1975, 125.

⁸⁷ Петрова Е., 1996.

⁸⁸ Ceromanovic Kuzmanovic A., Srejovic D., 1992, 62.

⁸⁹ Ceromanovic Kuzmanovic A., Srejovic D., 1992, 75; Петрова Е., 1999, 140.

Дупнатица и Црквиште би можеле да кажеме дека претставуваат еден вид на реминисценција на некое од древните божества на големата етничка заедница на Бригите која ја населувала и Пелагонија во архајско време.⁹⁰

За крај, истражувањата на опишаните некрополи дадоа нови сознанија за животот на луѓето кои го населувале северниот, прилепски дел од котлината Пелагонија во раноантичкиот период. Со нив се потврди извесен континуитет од претходниот архајски, но и кон следниот хеленистичко - македонски период. Некрополата на локалитетот Калдрма кај Варош со одредени форми на гробните конструкции се разликува од оние евидентирани на останатите некрополи, но според понудениот движен археолошки материјал недвосмислено се потврдува дека и таа е истовремена со нив. Со континуитет во погребување во следниот хеленистичко - македонски период на блискиот локалитет Под кули, се дефинира поширокиот простор како античката населба Керамиа. Од друга страна, богатството на наоди во рамките и на двата комплекси на наоѓалишта, помеѓу селата Волково и Прилепец, односно Бонче и Подмол, уште повеќе ја предизвикуваат нашата љубопитност за откривање на непознаницата кои населби егзистирале на тие простори. Во секој случај, тоа биле развиени урбани целини оформени уште во раната антика, а со процут во следните антички периоди.

Во контекст на мошне блиските аналогии на карактерот на откриените наоди што ги опишуваме во овој труд, повторно се наметнуваат размислувањата за автохтоност на етникумите кои живееле во котлината, како во прилепскиот, така и во средниот битолски нејзин дел, но и за сродноста и заедничкото потекло со луѓето кои живееле во непосредното, западно соседство, односно во басенот на двете езера. Идни истражувања ќе ги надополнат овие нови сознанија и уште попрецизно ќе ги издефинираат веќе препознатливите појави, а во однос на нивната хронолошка и културолошка припадност.

⁹⁰ Петрова Е., 1996, 122.

Duško TEMELKOVSKI
Aleksandar MITKOVSKI

EARLY ANTIQUITY IN THE PRILEP REGION

Summary

In early antiquity, the Prilep region was inhabited by the Deriopes and Pelagonians, to whom written sources are very modest. Archaeological excavations have recorded several necropolises in which cremation burials took place. Several types of grave constructions that are the type of flat necropolis had been discovered on Kaldrema near the suburb of Varosh. These the necropolises of two micro-regions, the area between the villages of Prilepec - Volkovo and the villages of Bonche - Podmol, the burial was performed on natural or artificial heights, with the usage of massive slab stones during the graves fencing. Burial in ceramic and bronze vessels - urns in various shapes had been confirmed. The findings according to their peculiarities confirm the existence of the necropolises

from the 5th and 4th century BC. In the prevailing jewelry, the findings include characteristic fibulae of the Asia Minor type, earrings, bracelets with ends in the form of stylized snake heads, rings, double needles, and more. According to the found iron spears and knives, the burial of the soldiers was confirmed. Rare finds are the terracotta representations of an unknown deity, with a typical Phrygian hat on his head. The findings from the explored necropolises offered insights that gave a more specific idea of early antiquity in the northern part of Pelagonia. Very close analogies with already discovered findings of necropolises in the Bitola's part of the valley, and in the Ohrid basin, indicate a certain common origin of the ethnicities that lived in the mentioned regions.

Библиографија:

Археолошка карта на Република Македонија, 1996, Том 2, МАНУ, Скопје

Арџанлиев П., 2013, Дебој - Животот во Лихнид во античко време преку некрополата, магистерски труд, УКИМ, Филозофски факултет, Скопје, 2013

Арџанлиев П. и други, 2018, 100 години Требениште, Национален археолошки институт и музеј - Софија, БАН, Археолошки музеј - Скопје, Национален музеј - Белград, Завод и Музеј - Охрид

Битракова В., Маленко В., 1998, Антички нажит во Македонија, Скопје

Bothmer D., 1961, Ancient art from New York private collections: Catalogue of an exhibition held at the Metropolitan Museum of Art, New York (презето од <https://www.metmuseum.org/art/collection>)

Венедиков И., 1948, Баргала, Раскопки и проучувања I, Софија

Видески З., 1999, Лисичин Дол - Марвинци некропола од железното време (истражување 1997), Macedoniae acta archaeologica 15, Прилеп

Видески З., Темов С., 2003, Македонски бронзи, каталог, Музеј на Македонија, Скопје

Вулиќ Н., 1932, Један нов гроб код Требеништа, Гласник скопског научног друштва књ. XI, Скопље

Вулиќ Н., 1933, Нови гробови код Требеништа, Споменик С.А.Н. LXXVII, други разред, 60, Београд

Vulic N., 1937, Arheoloska istrazivanja u Juznoj Srbiji, Jugoslovenski istoriski casopis III/1-4, Beograd

Гарашанин М., Гарашанин Д., 1959, Археолошка ископавања у селу Радању на локалитету Криви Дол, Зборник на штитскиот Народен музеј I, Штип

Георгиев З., 1984, Елементи на раната антика во Долно Повардарије, Годишен зборник Годишен Зборник ФФ, бр. 2, Скопје

Георгиев З., 1987, Необјавени и нови наоди од Повардарјето, Годишен зборник ГЗФФ 14, Скопје

Елис Џ. Р., 1986, Македонскиот империјализам (наслов на оригиналот Philip II and Macedonian Imperialism, Princeton Legacy Library)

Јакимовски А., 2011, Кралската гробница од Старо Бонче, Македонско наследство 38-39, Македонска цивилизација, Скопје

- Јакимовски А., Темелкоски Д., 2018, Некрополите Долиште и Присои кај село Прилепец, Зборник на трудови 21, НУ Завод и Музеј Битола
- Jakimovski A., Temelkoski D., 2018, Complex of the archaeological sites of Staro Bonce, Folia Archaeologica Balcanica, Vol. IV, Филозофски факултет, Скопје
- Јакимовски А., Темелкоски Д., 2019, Археолошки локалитет Павла чука (истражувања во 2019 година), Археолошки информатор 3, ЗГ Мелелај, Прилеп
- Калпаковска В., 2004, Епиграфски сведоштва за жителите на Стибера, Битола
- Кепеска Л., Кепески К., 2016, Стибера, Министерство за култура на Република Македонија, УЗКН, Скопје
- Кепески К., 1971, Прилеп и прилепско од елинистичкиот до рановизантискиот период, Прилеп и прилепско низ историјата, книга прва, Институт за национална историја, Скопје, Општинско собрание и сојуз на здруженијата на борците од НОВ - Прилеп
- Кепески К., 1975, Сондажни истражувања на дел од хеленистичката некропола под Марковите кули во Варош, Macedonia acta archaeologica 1, Прилеп
- Китаноски Б., 1966, Фибули од V-III век од старата ера во Народниот Музеј во Прилеп, Зборник на археолошкиот Музеј - Скопје, Кн. IV-V, 1-14
- Китаноски Б., 1975, Некрополата Калдрма кај Прилеп, Macedonia acta archaeologica 1, Прилеп
- Kitanoski B., 1976, Nekolku podatoci za metalnoto doba na Makedonija, Materijali XIV, Arheolosko drustvo Makedonije, Prilep
- Китаноски Б., 1979, Неколико података о некрополама и гробовима гвозденог доба северне Пелагоније, Сахрањивање код Илира, САНУ, књ. VIII, Одељење историјских наука, књ. 2, Београд
- Кузман П., 1983, Збирниот наод од Лозишта кај Речица, Зборник на трудови Лихнид 5, Охрид
- Кузман П., 1985, Три Челусти и Вртуљка - Требеништа - 1972, Охрид
- Кузман П., 1988, Прилог кон проучувањето на некрополата од железно време кај Радолишта, близу Струга, Macedoniae acta archaeologica 9, Скопје
- Кузман П., 2013, Архајски период во Македонија, Македонија, Милениумски културно - историски факти, Том 1, Медиа - принт Македонија, Евро – Балкан, Скопје
- Кузман П., Кузман Почуча Н., 2014, Златото на Лихнитидата, НУ Завод и Музеј Охрид
- Лахтов В., Кастелиц Ј., 1957, Нови истражувања на некрополата Требениште - 1953 - 1954, Лихнид, Годишен зборник на НМ во Охрид, кн. I, том I, Охрид
- Lahtov V., 1965, Problem Trebeniške kulture, Narodni muzej - Ohrid
- Лилчиќ В., 1996, Потрага по градот Пелагонија, центарот на Македонија Четврта, Македонско наследство 1, Македонска цивилизација, Скопје
- Лилчиќ В., 2005, ΔΟΣΤΟΝΕΩΝ ΤΟ ΚΟΙΝΟΝ - убикација, Македонско наследство 25, Македонска цивилизација, Скопје
- Lilcic V., 2006, An attempt at reconnaissance of the town Pelagonia, Homage to Milutin Garasanin, SANU, Beograd
- Лилчиќ В., 2009, Линкестидата и Девриоп, Том 1, Македонска цивилизација, Скопје
- Лилчиќ Адамс В., Јакимовски А., 2016, Висока и Старо Бонче, УЗКН; Скопје
- Мачкић П., Симоска Д., Трбуховиќ В., 1961, Ранохалштатска некропола на локалитету Сарај у Броду, Стринар н.с. XI, Београд
- Микулчиќ И., 1964-65 Архајске некрополе Јужне Пелагонија, Стринар XV-XVI, Београд
- Mikulcic I., 1966, Pelagonija u svetlosti arheoloskih nalaza - od egejske seobe do Avgusta, ADJ, Skopje
- Микулчиќ И., 1966, Архајске некрополе јужне Пелагоније, Стринар - н.с. XV - XVI (1964 - 1965), Београд
- Микулчиќ И., 1972а, Накит класичног доба из Демир Капије, Стринар XXI, Београд
- Микулчиќ И., 1972б, Једна античка некропола из околине Битоља, Стринар XXI, Београд
- Микулчиќ Г., 1991, Жданец, Скопје 1990, раноантичко погребување, Macedoniae acta archaeologica 12, Скопје
- Митревски Д., 1997, Протоисториските заедници во Македонија преку погребувањето и погребните манифестации, Скопје
- Нацев Т., 1993, Фибули и игли од железнодопските наоѓалишта во штипско, Macedoniae acta archaeologica 13, Скопје
- Папазоглу Ф., 1957, Македонски градови у римско доба, Жива антика, Скопје
- Papazoglu F., Milin M., Riel M., 1999, Inscriptiones Graecae X, Pars II, fasc.2, Berlin, Branderburgische Akademie der Wissenschaften
- Пашиќ П., 1978, Археолошки испитувања на локалитетот Сува Река во Гевгелија, Зборник на АММ, кн. VIII - IX, Скопје

- Поповиќ Љ., 1958, Радолиште, Зборник радова Народнoг музеја у Београду, кн. 1, Београд
- Петрова Е., 1996, Бриги, Музеј на Македонија, Скопје
- Петрова Е., 1999, Пајонија, Музеј на Македонија, Скопје
- Ристов К., 1999, Два гроба од Катлановска бања, *Macedonia acta archaeologica* 15, Скопје
- Richter G., 1935, A gift of ancient glass, *Bulletin of the Metropolitan Museum of Art*, New York (преземено од <https://www.metmuseum.org/art/collection>)
- Санев В. и други, 1980, Од археолошкото богатство на СР Македонија, Археолошко друштво на СР Македонија, Археолошки музеј на Македонија, Скопје
- Симоска Д., Санев Д., 1976, Праисторија во централна Пелагонија, каталог, Битола
- Соколоска В., 1997, Етничките носители на Требенишката некропола, Скопје - Охрид
- Темелкоски Д., Жуел П., 2007, Антички македонски штитови од Пелагонија, Прилеп
- Темелкоски Д., 2016, Гробници издлабени во карпа на локалитетот Сурун кај Горно село, Зборник на трудови 19, НУ Завод и Музеј Битола
- Темелкоски Д., 2018, Археолошки истражувања на акрополата на ридот Мал Сурун кај село Дупјачани, Археолошки информатор 2, ЗГ Менелај, Прилеп
- Темелкоски Д., 2020, Истражување на локалитетот Долиште кај село Прилепец – 2017 година, Зборник на трудови 23, НУ Завод и Музеј Битола
- Темелкоски Д., 2020, Стибера - антички урбан центар во Пелагонија, Списание на трудови на ДНУ, Прилеп
- Sermanovic Kuzmanovic A., Srejovic D., 1992, *Leksikonm religija i mitova drevne Evrope*, Beograd
- Шелдаров Н., Лилчиќ В., 1994, Кралевите на античка Македонија и нивните монети, Македонска цивилизација, Скопје

T.I



Табла I



T.II

1

2

4

3

Табла II

T.III



6

7

8

9



10

11

12



Табла III



Табла IV

T.V



Табла V

T.VI



1



3



6



2



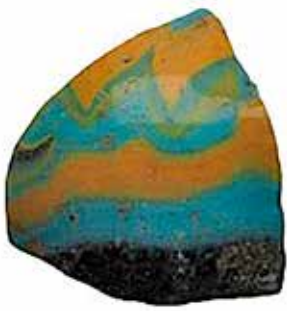
4

5



Табла VI

T.VII



1



2



Табла VII